



137  
Nº RUBRIC

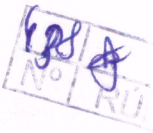
PREFEITURA MUNICIPAL DE  
**SOORETAMA**

# MEMORIAL DESCRITIVO

## LOTE: 4,5,6



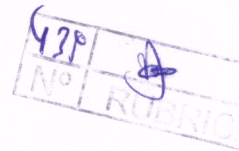
PREFEITURA MUNICIPAL DE SOORETAMA-ES  
SECRETARIA MUNICIPAL DE OBRAS  
CNPJ: 01.612.155/0001-41



## MEMORIAL DESCRITIVO

CONSTRUÇÃO DE UM CAMPO DE FUTEBOL  
Local: COMENDADOR RAFAEL - SOORETAMA, ES  
LOTE 04, LOTE 05 E LOTE 06

SOORETAMA



PREFEITURA MUNICIPAL DE SOORETAMA-ES  
SECRETARIA MUNICIPAL DE OBRAS  
CNPJ: 01.612.155/0001-41

Ano 2022

## **DESCRIÇÃO GERAL DA OBRA**

### **1 - CONSIDERAÇÕES INICIAIS**

Este memorial tem por objetivo descrever e especificar de forma clara a construção de um campo de futebol localizado em comendador Rafael - Sooretama-ES.

### **2 - DISPOSIÇÕES GERAIS**

Todos os materiais a serem empregados na obra deverão ser comprovadamente de boa qualidade e satisfazer rigorosamente as especificações a seguir. Todos os serviços serão executados em completa obediência aos princípios de boa técnica, devendo ainda satisfazer rigorosamente às Normas Brasileiras.

Durante a obra será feita periódica remoção de todo entulho e detritos que venham a se acumular no local. Competirá a empreiteira fornecer todo o ferramental, instalações provisórias, maquinaria e aparelhamento adequado a mais perfeita execução dos serviços contratados. Os serviços contratados serão executados rigorosamente de acordo com os projetos e especificações fornecidos pela Prefeitura Municipal de Sooretama.

A presença da fiscalização na obra não diminuirá a responsabilidade da empresa contratada em quaisquer ocorrências, atos, erros ou omissões verificadas no desenvolvimento dos trabalhos ou a ele relacionadas. Quando, sob qualquer justificativa, se fizer necessária alguma alteração nas especificações, substituição de algum material por seu equivalente ou qualquer outra alteração na execução daquilo que está projetado, deverá ser apresentada solicitação escrita a fiscalização da obra, minuciosamente justificada. Entende-se por equivalentes os materiais que possuam mesma função, mesmas características físicas e mesmo desempenho técnico. As solicitações de equivalência deverão ser feitas em tempo hábil para que não prejudiquem o andamento dos serviços e não darão causa a possíveis prorrogações de prazos.

### **3 - SERVIÇOS PRELIMINARES**

A obra terá instalações provisórias necessárias ao bom funcionamento, como:

- Deverá ser alocada uma placa de identificação da obra nas dimensões de 2.0 x 4.0 m, seguir padrão IOPES.



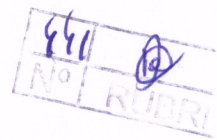
460  
SECRETARIA MUNICIPAL DE OBRAS

PREFEITURA MUNICIPAL DE SOORETAMA-ES  
SECRETARIA MUNICIPAL DE OBRAS  
CNPJ: 01.612.155/0001-41

- Competirá a empresa contratada fornecer todo o ferramental, maquinaria e aparelhamento adequado a mais perfeita execução dos serviços contratados.
- Devem estar presentes na obra, memorial descritivo, projetos, especificações e os diários de obras, impressos e disponíveis para consulta até o término da mesma.

#### 4 – SERVIÇOS EM TERRA

- A escavação do solo será realizada manualmente em solo de 1ª categoria até 1,50m de profundidade, e o reaterro em camadas de 20cm.
- O terreno deverá ser preparado para receber a construção, compreendendo os serviços de limpeza, capina, roçado, destocamento, desmatamento, remoção de entulhos e vegetação, de modo a deixar o terreno livre de raízes e tocos de árvores que possam prejudicar os trabalhos. Será feita escavação mecanizada sobre toda a área do terreno de forma a rebaixar a cota atual e preparação com nivelamento do terreno para construção do campo de futebol.
- Preparação de cavas e aterramento de tubulação sob o campo, para irrigação do gramado.
- A obra deverá ser locada com rigor, observando-se o projeto quanto à planimetria e à altimetria. A locação será executada após observação da planta de fundações e utilizando-se quadros com piquetes e tábuas niveladas.
- A locação se fará sempre pelos eixos dos elementos construtivos (pilares e paredes) com marcação nas tábuas ou sarrafos dos quadros obedecendo rigorosamente às cotas e alinhamentos estabelecidos nos projetos apresentados pela Prefeitura, cabendo ao empreiteiro toda a responsabilidade pela exatidão da mesma.
- Caso haja discrepância entre os projetos apresentados e o terreno, deverá o empreiteiro submeter o problema à fiscalização.
- As cavas de fundação serão feitas manualmente. Deverá o terreno, na profundidade julgada adequada, suportar uma carga mínima de 2,0 Kg/cm<sup>2</sup>. O fundo das cavas deverá ser suficientemente apiloado com soquete até atingir aquela taxa de compressão.
- Após a execução da infra-estrutura, deverá ser providenciado o reaterro das valas com utilização do próprio material escavado e aterro interno, entre cintas, com



PREFEITURA MUNICIPAL DE SOORETAMA-ES  
SECRETARIA MUNICIPAL DE OBRAS  
CNPJ: 01.612.155/0001-41

material isento de sedimentos orgânicos, devidamente compactado, em camadas sucessivas de 0,20 m, molhadas e apiloadas para sua perfeita consolidação

## 5 - FUNDAÇÕES E ESTRUTURA

- As fundações devem ser tomadas em relação a uma referência de nível (RN) previamente definida junto com a fiscalização da contratante. Serão executadas em concreto armado, com dosagem racional permanentemente controlada no canteiro de obra, de maneira a garantir a resistência mínima fixada no cálculo estrutural.
- Sobre a camada do solo e o concreto estrutural empregado nos blocos, sapatas e cintas será aplicada uma camada de concreto magro, com 5cm de espessura.
- Em nenhuma hipótese deverá ser permitido o lançamento de concreto no interior das cavas sem a cuidadosa limpeza das mesmas, com remoção de corpos estranhos e com presença de lâmina d'água.
- As estruturas de fundação serão dimensionadas segundo normas da ABNT, e serão em concreto armado de Fck 25 Mpa.
- O concreto armado para infra e super estrutura terá resistência, FCK 25 MPa , as formas em chapas de madeira compensadas tipo resinada de 12,00mm de espessura, com utilização 3 vezes, reforçadas com sarrafos de pinho inclusive escoramento e desforma, fornecimento, corte, dobramento e colocação de armadura CA-50 A média e fina.
- Na execução de qualquer tipo de forma, deve-se assegurar:

Superposição dos pilares;

Nivelamento das lajes e vigas;

Suficiência dos escoramentos adotados;

Contraventamento de painéis que possam se deslocar quando do lançamento do concreto;

Furos para passagem das tubulações;

Perfeita vedação dos moldes;



462  
Nº  
Nº

PREFEITURA MUNICIPAL DE SOORETAMA-ES  
SECRETARIA MUNICIPAL DE OBRAS  
CNPJ: 01.612.155/0001-41

Limpeza cuidadosa das mesmas, antes da concretagem, com total remoção de corpos estranhos, com emprego, se for o caso, de jatos d'água ou ar comprimido.

- A forma de chapa compensada, antes do lançamento do concreto e após a limpeza, deve ser abundantemente molhada com água, até a saturação, deixando-se pequenos furos nas paredes das mesmas, para facilitar o rápido escoamento de excesso d'água.
- Na ocasião do lançamento do concreto, as formas serão cuidadosamente revisadas, sendo reajustados os seus escoramentos e feita a perfeita vedação de aberturas ou furos porventura existentes.
- Para facilitar a desmoldagem das formas em chapa compensada, permitindo sua reutilização, serão empregados produtos especiais tipos "SEPAROL", "DESMOL" ou similar.
- A retirada dos escoramentos e das formas deve ser executada, no mínimo, dentro dos seguintes prazos:

Três dias para as faces laterais;

Quatorze dias para as faces inferiores, deixando-se escoras;

Vinte e um dias para as faces inferiores sem escora.

Na execução de armaduras serão observados os seguintes pontos:

Tipo de aço a ser empregado;

Bitolagem perfeita para os diversos tipos de barras;

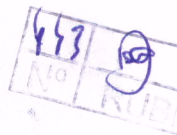
Escolha de barras que não apresentem excessivo teor de carbono ou têmpera que as torne quebradiças;

Número correto de barras, nas bitolas especificadas em cada seção das peças;

Posição correta das barras em cada seção das peças;

O corte e dobramento das barras poderão ser feitos no canteiro de obra ou em oficinas especiais;

O dobramento das barras de qualquer tipo de aço empregado deverá ser feito exclusivamente a frio.



PREFEITURA MUNICIPAL DE SOORETAMA-ES  
SECRETARIA MUNICIPAL DE OBRAS  
CNPJ: 01.612.155/0001-41

## 6 - INSTALAÇÕES ELÉTRICAS

- Devem ser executados de acordo com especificado na planilha orçamentária.

## 7 - INSTAÇÕES HIDRO-SANITARIAS

- Será finalizada as ligações das redes de água e esgoto, conforme especificado na planilha orçamentária.
- As instalações obedecerão aos respectivos projetos executivos, a padronização dos materiais existentes, a observância às normas técnicas da ABNT e serão executados com materiais reconhecidamente de boa qualidade.

## 8 - ESQUADRIAS

Devem ser executados de acordo com especificado na planilha orçamentária.

## 9 - REVESTIMENTO DE PAREDE

- Antes de iniciar qualquer serviço de revestimento deve-se testar as canalizações ou redes condutoras de fluidos em geral à pressão recomendada para cada caso. Antes da execução de cada etapa as superfícies deverão estar limpas de gorduras, vestígios orgânicos e impurezas, e abundantemente molhadas. Será aplicada nas paredes perfeitamente apumadas, niveladas e alinhadas e em todo o teto chapisco com argamassa de cimento e areia grossa, sem peneirar, antes de serem emboçadas ou rebocadas.
- Em todos os banheiros e vestiários o revestimento será em azulejo 20x20cm, cor branco e rejunte 3mm, assentados em argamassa colante de primeira qualidade..As superfícies serão emboçadas com argamassa de cimento, cal hidratada e areia média ou grossa lavada, espessura de 2cm, deixando as mesmas devidamente regularizadas, prumadas, áspera de modo que propicie boa aderência com a argamassa de assentamento dos revestimentos até a altura especificada na planilha.
- Nos demais cômodos o acabamento será em pintura, as superfícies serão rebocadas com argamassa de cimento, cal hidratada e areia fina peneirada, tipo



554  
Nº  
RUE

PREFEITURA MUNICIPAL DE SOORETAMA-ES  
SECRETARIA MUNICIPAL DE OBRAS  
CNPJ: 01.612.155/0001-41

reboco paulista, com espessura de 25 mm, deixando as mesmas desempenadas, prumadas e em ponto de receber acabamento em pintura.

- Todos os revestimentos deverão apresentar-se perfeitamente desempenados, apumados, alinhados e nivelados, com arestas vivas e os planos perfeitos.

#### 10 - PINTURA

- A superfície a ser pintada deverá estar perfeitamente plana e isenta de defeitos. A segunda demão só poderá ser aplicada quando a anterior estiver inteiramente seca, e assim sucessivamente. Os respingos que não puderem ser evitados, deverão ser removidos com emprego de solventes adequado, enquanto a tinta estiver fresca. Deverão ser dadas tantas demãos quantas as especificadas na planilha, não devendo aparecer manchas de tonalidades diferentes. A pintura externa não poderá ser aplicada em dias de chuva.
- Deverá ser observada a utilização de elementos capacitados a executar os serviços, e que utilizarão de todos os requintes técnicos recomendados para a perfeita execução dos mesmos.

#### 11 - ALAMBRADO

- O concreto para a confecção de sapatas e cintas será com FCK de 25 MPa, obtido com utilização de cimento Portland CP-III, areia lavada livre de materiais orgânicos e brita nº 1. A mistura deverá ser homogênea, obtida com a utilização de betoneira. O concreto, após o lançamento, deverá ser vibrado com o uso de equipamento mecânico (vibrador).
- Portões confeccionados com tubos de ferro galvanizados com dimensões de 2,10m x 1,00m e 2,50m X 2,10m, com tranca de ferro e porta cadeados, chumbados em colunas de concreto.
- Alambrado externo deve ser executado de acordo com especificado na planilha orçamentária.

#### 12 - SERVIÇOS COMPLEMENTARES EXTERNOS





PREFEITURA MUNICIPAL DE SOORETAMA-ES  
SECRETARIA MUNICIPAL DE OBRAS  
CNPJ: 01.612.155/0001-41

465  
Nº  
13

- Sistema de irrigação para campo de futebol, com sistema de automação, fertirrigação e filtragem, ligadas a partir de poço artesiano existente, conforme projeto e orçamento anexo (instalado por profissionais capacitados).
- A área do campo de futebol, receberá aterro com camada vegetal para plantio de grama em rolos ou placas.

### 13 – CONSIDERAÇÕES FINAIS

- Todo entulho proveniente da obra será removido pela contratante;
- Todo o material empregado na obra será de excelente qualidade;
- Quaisquer danos causados aos materiais retirados para posterior reinstalação correrão por conta exclusiva do executor da obra;
- As cotas do projeto e a discriminação da planilha orçamentária e as contidas neste memorial serão seguidas à risca;
- As mãos-de-obra serão especializadas;
- Observância às normas técnicas da ABNT (Associação Brasileira de Normas Técnicas);
- Não serão aceitos outros tipos de qualidades, que sejam os especificados neste memorial;
- A obra deverá ser entregue livre de quaisquer resíduos.
- Qualquer divergência entre, planilha, projeto e memorial descritivo deve obrigatoriamente ser comunicado a equipe de fiscalização.

Sooretama, 25 de janeiro de 2022.

  
\_\_\_\_\_  
JHONATAN BROSEGHINI  
Engenheiro Civil



446  
Nº 10

PREFEITURA MUNICIPAL DE  
**SOORETAMA**

**PROJETOS**

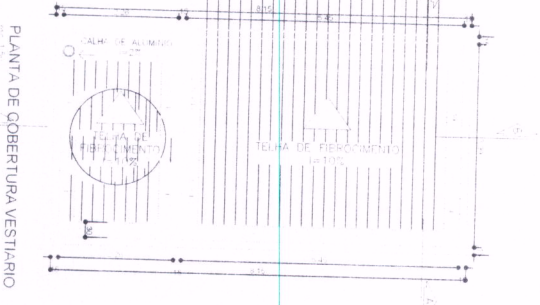
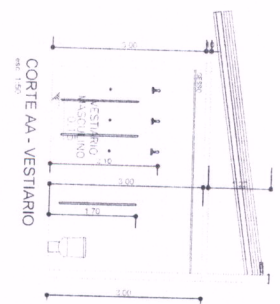
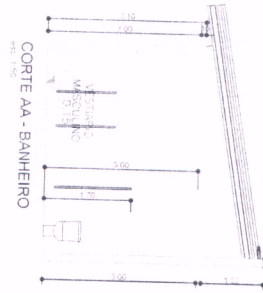
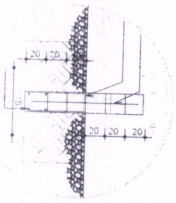
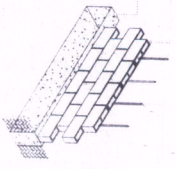
**LOTE: 4,5,6**

A handwritten signature in blue ink, located in the bottom right corner of the page.

457  
Nº 1

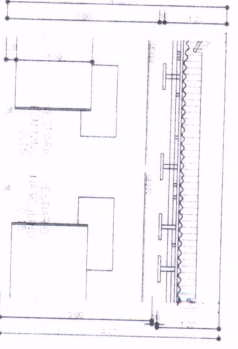
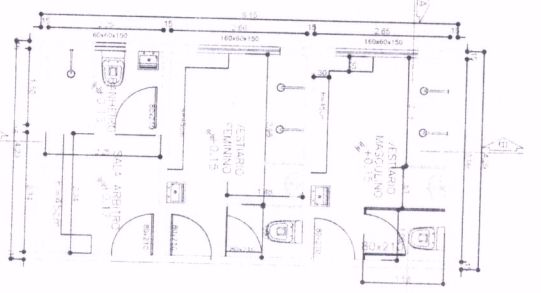


PLANTA BAIXA

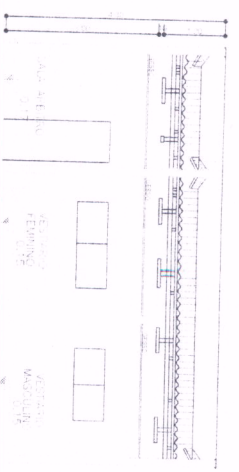


PLANTA DE COBERTURA VESTIARIO

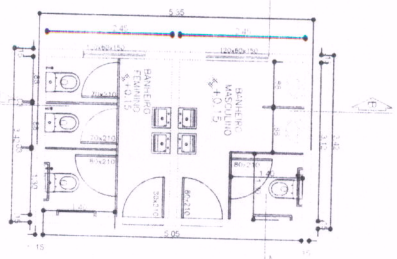
PLANTA BAIXA VESTIARIO



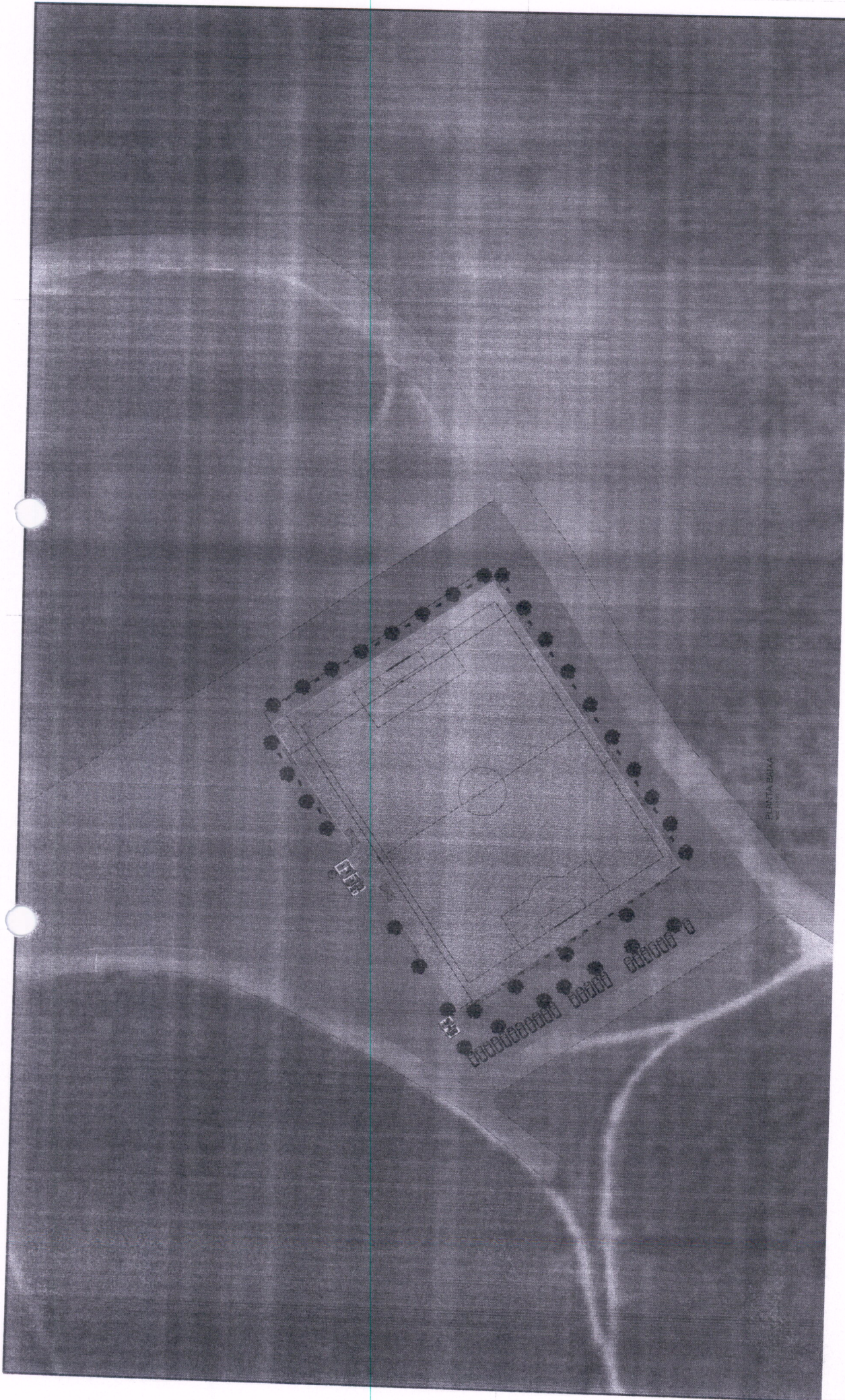
CORTE BB - VESTIARIO



PLANTA BAIXA BANHEIROS



PREFEITURA MUNICIPAL DE SOORETAMA  
 Rua: ...  
 CEP: ...  
 01/02



458  
Nº 02/02

PREFEITURA MUNICIPAL DE SOORETAMA  
SECRETARIA MUNICIPAL DE PLANEJAMENTO E FINANÇAS  
SECRETARIA MUNICIPAL DE EDUCAÇÃO  
SECRETARIA MUNICIPAL DE SAÚDE  
SECRETARIA MUNICIPAL DE CULTURA  
SECRETARIA MUNICIPAL DE DESENVOLVIMENTO ECONÔMICO  
SECRETARIA MUNICIPAL DE MEIO AMBIENTE

02/02